



FIAB # TI ASSICURA



FIAB # TI TUTELA

Edizione
gennaio 2021
AD USO INTERNO
delle
Associazioni
Fiab

L'assicurazione FIAB

Spalle coperte per pedalare in serenità

Istruzioni per l'uso
per i presidenti
e i dirigenti
delle associazioni locali
aderenti alla FIAB

ASSICURAZIONI
ISTRUZIONI PER L'USO



Premessa	2
Perchè le associazioni dovrebbero assicurare le proprie escursioni	3
Spiegazione generale	4
Le polizze	4
Cosa è assicurato	4
Validità delle polizze	4
Certificazione	4
Le quote da versare alla FIAB	5
La giornata assicurativa	5
Grandi manifestazioni	5
Casi particolari	6
Tutela legale	6
Come redistribuire tra soci e partecipanti la quota dell'assicurazione	6
Comunicazioni	6
Polizza responsabilità civile verso terzi (RC)	7
Caratteristiche	7
Modalità per la denuncia del sinistro	7
Cosa devono fare le associazioni per aderire alla Polizza RC	8
Cosa devono fare le associazioni per assicurare i non soci per la RC	8
Polizza infortuni giornaliera	9
Caratteristiche	9
Modalità per la denuncia del sinistro	9
Cosa devono fare le associazioni per aderire alla polizza infortuni giornaliera	9
Assicurazione volontari associazioni Fiab	10
Normativa	10
Cosa fa Fiab	10
Cosa deve fare l'associazione	10
Polizza infortuni 24 ore socio FIAB	11
Caratteristiche	11
Cosa fare per essere assicurati	12
Cosa fare per denunciare un sinistro	12
Numeri utili	12
FAQ: le domande più frequenti sull'assicurazione FIAB	13
Tabella riassuntiva	15

Premessa

L'assicurazione per le proprie attività e per i soci è sempre stato, sin dai primi anni di vita della FIAB, **il servizio più richiesto alla Federazione dalle associazioni**. Portare dei gruppi di persone in bicicletta sulle nostre strade, nell'impossibilità di attenersi a tutte le regole del codice della strada (che prevede ad esempio di stare all'estrema destra in fila per uno su tutte le strade extraurbane) e con la scarsa educazione notoria di chi sfreccia su mezzi a motore, fa venire i capelli dritti anche al più volenteroso dei dirigenti di associazione.

Per questo ci si è mossi sin dai primi anni alla ricerca di **uno strumento che possa assicurare**, più che assicurare, i Presidenti delle nostre associazioni che fino a quel momento rischiavano personalmente il patrimonio e la reputazione in caso di incidente grave durante una escursione organizzata dall'associazione.

Dopo alcuni anni di tentativi "fai da te" e le prime convenzioni nazionali con compagnie assicurative, dal gennaio 2004 si stipula il primo **contratto con la UNIPOL**.

I vantaggi di una copertura nazionale unica sono sin da subito evidenti a tutti: **è possibile anche per una piccolissima associazione assicurarsi**, pagando una quota commisurata al numero dei soci e godendo degli stessi massimali perché i loro rischi vengono inclusi assieme a quelli di tutte le altre associazioni aderenti; le procedure burocratiche sono ridotte al minimo perché le associazioni si devono rapportare direttamente con la FIAB, che comunica all'assicurazione quali sono le associazioni aderenti e quelle che hanno attivato la copertura assicurativa RC non soci e infortuni per i partecipanti alle escursioni.

Inoltre lo strumento offre la **massima flessibilità**, tramite il portale andiamoinbici.it ogni associazione può decidere se assicurare per la RC solo la propria attività ed i propri soci, oppure estendere la copertura anche ai non soci che partecipano alle escursioni o aggiungere anche gli infortuni alla copertura della polizza, **ad un costo contenuto e con poche e semplici operazioni**. Infatti non è necessario inviare i nomi dei partecipanti in anticipo, come viene chiesto dalla quasi totalità delle

Perché le associazioni dovrebbero assicurare le proprie escursioni

coperture assicurative sul mercato, ma basta conservarli in sede.

Queste estensioni si possono utilizzare anche solo in alcune iniziative permettendo, per esempio, di attivarle solo in situazioni di grande affluenza in cui potrebbe essere una amministrazione locale a dare il contributo per assicurare i partecipanti o in cui ci sia una quota di partecipazione.

Aderire a questa proposta di assicurazione non è obbligatorio per le associazioni FIAB, ma è **un servizio in più che la FIAB fornisce agli aderenti**. Chi vuole può attivare solo la polizza RC o solo la polizza infortuni giornaliera.

Dal 2005 è attiva anche la **copertura infortuni 24 ore rivolta ai singoli soci FIAB** ad un prezzo di assoluta concorrenza, che copre i rischi derivanti non solo dall'uso della bicicletta, ma da tutte le attività quotidiane, dal lavoro agli incidenti domestici, alla guida dell'auto.

Dal 2019, per adeguarsi alla normativa sulle associazioni del terzo settore, ogni associazione deve assicurare per infortuni e malattie i propri volontari. Anche questa operazione è semplice e conveniente seguendo le procedure indicate da FIAB.

Tutta questa flessibilità si paga con un minimo di complessità dovuta al numero degli strumenti che sono stati messi in campo. Questa guida si pone l'obiettivo di **spiegare le procedure** nel modo più chiaro possibile per dare la possibilità ad ogni dirigente di associazione FIAB di decidere di volta in volta quale assicurazione attivare e quali sono i passi che si devono compiere per attivarla. Una tabella esplicativa ed un quadro riassuntivo dei vari adempimenti completano questo opuscolo che spero vi possa essere utile per svolgere in tranquillità la vostra meritoria attività di promozione della bicicletta.



Perché le associazioni dovrebbero assicurare le proprie escursioni? Per dare un servizio e per essere protetti da ogni richiesta di danno. A prescindere da ciò che dicono le leggi. Comunque qui trovate qualche indicazione.

La legge 17 maggio 1983, n. 217 (in Gazz. Uff., 25 maggio, n. 141).- Legge quadro per il turismo e interventi per il potenziamento e la qualificazione dell'offerta turistica dispone all'art.10:

"Associazioni senza scopo di lucro.

Le associazioni senza scopo di lucro che operano a livello nazionale per finalità ricreative, culturali, religiose o sociali, sono autorizzate, **esclusivamente per i propri associati, ad esercitare attività turistiche e ricettive.**

Le leggi regionali fissano i requisiti minimi omogenei e le modalità di esercizio per il compimento delle attività di cui al comma precedente, assicurando che le attività medesime siano esercitate nei rispettivi ambiti associativi."

Ma non dice espressamente che bisogna stipulare un'assicurazione. Lo dice nell'art.9 : secondo quanto previsto dalla Convenzione internazionale relativa al contratto di viaggio (CCV) di cui alla legge 27 dicembre 1977, n. 1084. Nella Convenzione è specificato che chi organizza deve assicurare i partecipanti.

Alcune leggi regionali obbligano già da anni ad assicurare, ma anche se la legge regionale non obbliga, l'associazione dovrebbe comunque valutare attentamente prima della gita se assicurare i partecipanti per gli infortuni o, in caso di non soci, per la RC. Si tratta di un servizio molto importante fornito ai partecipanti delle nostre escursioni e denota serietà da parte degli organizzatori.

Inoltre il comma 1 dell'art. 4 della legge nazionale 266/91 recita che è obbligatorio assicurare "i propri aderenti che prestano attività di volontariato" contro infortuni e Responsabilità Civile verso terzi (RC). Assicurando i partecipanti in questo modo coprite anche i soci attivi che vi danno una mano durante le escursioni. Per maggiore tranquillità alcune associazioni hanno deciso di assicurare con la copertura FIAB infortuni 24 ore i propri dirigenti maggiormente attivi.

Spiegazione generale

I meccanismi sono semplici, più difficili da spiegare che da fare. Basta leggere con attenzione queste spiegazioni senza cercare di saltare subito alle conclusioni.

Prima di tutto ricordiamo che l'assicurazione della FIAB è compresa nella quota di adesione alla Federazione. Le coperture già comprese sono solo la RC per le associazioni e per i soci. Vediamo ora nel dettaglio le varie polizze

Le polizze

Bisogna fare bene attenzione alla differenza tra polizza RC e polizza infortuni.

La polizza RC copre sia i danni che sono causati **dal socio** utilizzando la bicicletta (anche al di fuori dell'attività dell'associazione), che **dall'associazione** durante la sua attività (anche non in bicicletta). Solo i soci possono usufruire delle coperture assicurative RC 24 ore su 24, quindi è opportuno che si spingano i non soci ad associarsi.

A volte le associazioni organizzano pedalate promozionali e a questi eventi partecipano soprattutto non soci. La polizza FIAB RC risponde anche a questa esigenza. Infatti è possibile estendere la copertura RC anche ai non soci durante le attività dell'associazione. In questo caso è necessario assicurare tutti i non soci partecipanti alla determinata iniziativa e non solo una parte.

La polizza infortuni giornaliera copre gli infortuni occorsi **al socio o al non socio nelle iniziative dell'associazione**. Se si attiva questa modalità è necessario assicurare per gli infortuni tutti i partecipanti alla determinata iniziativa e non solo una parte.

È possibile per il singolo socio stipulare una polizza infortuni 24 ore annuale che lo copre da qualsiasi infortunio che avvenga durante la sua normale attività quotidiana. Se questo socio partecipa ad una iniziativa dell'associazione assicurata per gli infortuni riceverà un doppio risarcimento in caso di incidente.

La polizza infortuni giornaliera è valida fino al compimento di 85 anni con una franchigia più alta tra gli 80 e 85 anni. La polizza infortuni 24 ore è valida per le persone da 75 a 80 anni con una franchigia più alta e solo per chi presenta un certificato medico per attività sportiva non agonistica. Oltre 80 anni la polizza 24 ore non è più valida.

Cosa è assicurato

Con la RC sono coperte tutte le iniziative dell'associazione: gite, pedalate, notturne, proiezioni, manifestazioni, viaggi, corsi, prove di percorso, ecc. È assicurato anche chi in quel momento rappresenta l'associazione, Capogita, volontari ai banchetti, relatore nelle serate ecc.

Se l'iniziativa cambia data per qualsiasi motivo, per evitare contestazioni è importante modificare la data il prima possibile nel calendario eventi andiamoinbici.it. Inserire gli eventi nel calendario è un obbligo richiesto da FIAB e le associazioni possono dimostrare facilmente che si tratta di un loro evento. Bimbibici in genere ha una sua assicurazione specifica, che però è meno completa di quella di cui godono le associazioni FIAB. Se volete assicurare i partecipanti di Bimbibici utilizzate le stesse modalità valide per tutte le altre escursioni.

I minorenni sono assicurati: l'importante è che compaia nella scheda o nel database il nome del genitore che è assicurato "per conto del figlio". Il minorenne può partecipare alle attività in casi particolari (gruppi scolastici, scout ecc) anche senza la presenza del genitore. Questa norma è valida per tutte le assicurazioni.

Validità delle polizze

Le polizze sono rinnovate da FIAB a livello centrale all'inizio dell'anno. L'associazione ed i soci, **sono coperti solo dal giorno dopo di quello in cui è stata versata la quota di adesione**, quindi suggeriamo la massima celerità nei pagamenti. Le coperture giornaliere sono valide solo se gli eventi sono stati inseriti nel calendario andiamoinbici.it e l'associazione ha acquistato in precedenza un numero sufficiente di coperture giornaliere per coprire i partecipanti.

La polizza RC è valida in tutta Europa. La polizza infortuni in tutto il mondo.

Certificazione

Le polizze sono valide solo se :

1. Polizza RC

a. soci: l'associazione mantiene aggiornato l'elenco soci nel gestionale fiabsoci.it. Importante: Scrivere la data di iscrizione corretta. Alcune associazioni lasciano come data di iscrizione quella dell'inserimento, anche se il socio si fosse iscritto molti giorni prima. In caso di incidente causato nei giorni dopo l'iscrizione e prima dell'inserimento a noi il socio non risulterebbe iscritto e l'assicurazione potrebbe contestare il risarcimento del danno. In caso di più punti di iscrizione è necessario che al socio venga consegnata una ricevuta che attesti la sua iscrizione e che ne certifichi la validità fino a che il suo nome non venga inserito nel gestionale soci.

b. Polizza RC giornaliera non soci: l'associazione indica come assicurato per la RC non soci l'evento nel gestionale andiamoinbici.it e dopo l'evento registra i numeri corretti dei partecipanti. Raccoglie i nomi e stila un elenco dei partecipanti suddivisi tra soci e non soci e lo tiene in associazione almeno per un anno.



2. Polizza infortuni giornaliera

a. soci e non soci: l'associazione indica come assicurato per gli infortuni l'evento nel gestionale andiamoinbici.it e dopo l'evento registra i numeri corretti dei partecipanti, raccoglie i nomi e stila un elenco dei partecipanti suddivisi tra soci e non soci e lo tiene in associazione almeno per un anno.

b. non soci: viene allegato, entro il primo giorno lavorativo, il file con l'elenco dei non soci (solo nome e cognome) partecipanti alla gita/manifestazione tramite il sito www.andiamoinbici.it

3. Polizza infortuni volontari

I volontari devono essere inseriti nell'elenco apposito del gestionale soci "Cariddi" e tale elenco deve essere mantenuto aggiornato ad ogni cambio di cariche o quando un volontario si aggiunge in modo continuativo o smette di prestare i propri servizi all'associazione.

Le quote da versare alla FIAB

La quota per la RC 24 ore dei soci e dell'associazione è già compresa nel costo della tessera. **Le quote per le polizze giornaliera vanno versate in anticipo.** Il modulo per il calcolo della quota si trova nell'area riservata alla consuntivazione di ciascuna associazione su andiamoinbici.it o nella sezione del sito FIAB www.fiab-onlus.it/assicurazione.

La quota per la copertura giornaliera infortuni è di 2 € a persona/die, la quota per la RC dei non soci è di 1 € a persona/die. Ad esempio si possono acquistare 100 giornate infortuni (200 €) e/o 50 giornate RC non soci (50 €).

Dopo la registrazione del pagamento l'associazione vedrà il saldo delle sue giornate nell'area riservata alla consuntivazione di andiamoinbici.it. Via via che verranno utilizzate indicando il numero dei partecipanti che hanno usufruito delle assicurazioni giornaliera il saldo diminuisce. Quando diventa negativo l'associazione non potrà più assicurare i partecipanti fino a che non effettua un nuovo versamento e il saldo torna positivo.

La giornata assicurativa Per polizza infortuni e polizza RC non soci

Il significato di giornata assicurativa è il seguente: è la giornata riferita alla singola persona/gita o persona/manifestazione. Esempi:

- se l'assicurato partecipa ad una gita/manifestazione di un giorno si conteggia una giornata assicurativa; 120 persone = 120 giornate assicurative
- se l'assicurato partecipa ad una gita di 2 giorni si conteggiano due giornate assicurative; 20 persone = 40 giornate assicurative
- per una gita di 5 giorni con 20 persone si conteggiano: $5 \times 20 = 100$ giornate assicurative

Grandi manifestazioni

Consigliamo sempre, ma soprattutto in caso di grandi manifestazioni alle quali partecipano soprattutto non soci, di distribuire un foglietto composto di due parti (nel sito www.fiab-onlus.it/assicurazione nella parte relativa alle associazioni / modulistica è presente un modulo in bianco da personalizzare e fotocopiare), che ogni partecipante compila autonomamente, sul quale comparirà la scritta "lei è assicurato" e nome, cognome e indirizzo che potranno essere inseriti, dietro autorizzazione, nel proprio database. La manifestazione Bimbimbici ha in genere una sua copertura che però vale per le associazioni non FIAB, dato che la copertura delle



associazioni FIAB è più vantaggiosa in termini di massimali e franchigie. Quindi anche per Bimbibici comportarsi dal punto di vista assicurativo come qualsiasi manifestazione dell'associazione. Attenzione che se l'ente organizzatore di Bimbibici è un comune, con o senza la collaborazione di una associazione FIAB, la copertura non vale perché i comuni hanno già la loro copertura assicurativa.

Casi particolari

Le coperture per le associazioni valgono anche per casi particolari come uso del tandem, bibici, bici elettrica, bambino sul seggiolino, bambino nel carrellino. Valgono anche nel caso di trasporto bici sui mezzi pubblici su cui è previsto tal servizio. Sono coperte anche le attività organizzate dalle associazioni FIAB senza la bicicletta, ad es. escursioni a piedi o con le ciaspole.

Tutela legale

La tutela legale non è compresa nella polizza, ma la compagnia può attivarsi per la propria tutela senza limiti di spesa nel caso sia convinta della non responsabilità dell'assicurato.

L'aereo non è compreso tra i mezzi di trasporto perché nel momento in cui si sale sull'aereo scatta un'apposita polizza che le compagnie aeree hanno stipulato; se l'associazione desidera può stipulare una polizza aggiuntiva per quell'unica gita.

Come ridistribuire tra i soci e i partecipanti la quota dell'assicurazione

1) Soci

• Polizza Infortuni giornaliera:

a se non è prevista una quota della gita si può inserire una piccola cifra nella quota associativa calcolando un forfait in base al numero possibile di partecipazioni annuali; in questo modo paga l'assicurazione infortuni giornaliera anche chi non ne usufruisce e sarà l'associazione a fornire il servizio ai partecipanti.

b. se è prevista una quota della gita che il socio paga prima o durante la gita si inseriscono 2 € nella quota della gita; in questo modo paga l'assicurazione infortuni giornaliera solo chi ne usufruisce proporzionalmente al numero di uscite a cui partecipa.

2) Non soci

• Polizza RC non soci e/o Infortuni giornaliera:

a. se viene prevista una quota della gita basta aggiungere 1 € per la RC non soci oltre agli eventuali 2 € per la quota infortuni.

b. se la pedalata viene sponsorizzata da Amministrazioni o privati basta inserire nel progetto tale cifra a persona per il numero delle persone stimate. È anche possibile effettuare un versamento specifico per la copertura assicurativa di quella giornata, che andrà ad aumentare il saldo residuo.

Comunicazioni

Le comunicazioni relative alla assicurazione FIAB sono da inoltrare a:

Antenore Vicari

fax 011-48.85.29

e-mail: assicurazione@fiab-onlus.it

tel 349-46.34.595.

Le comunicazioni in seguito a incidenti vanno fatte per iscritto ad Antenore Vicari.

I documenti relativi agli incidenti (in copia e non in originale) e vanno spediti a:

ASSIEME 2008 S.R.L.

I.go Brescia 51 (ang. v. Bologna) - 10152 Torino

tel. 011-24.75.559

(lun, mer, gio 9-14, mar ven 9-12 e 14.30-17)

fax 011-24.75.591 attivo 24 ore.

Accertarsi sempre che le comunicazioni siano giunte a destinazione

Le comunicazioni relative ai partecipanti non soci per la polizza infortuni vengono inviate in automatico al momento della consuntivazione tramite il sito www.andiamoinbici.it

Numero polizze:

RC 2372/65/53107037

Infortuni giornaliera

2372/77/37513816

Infortuni volontari FIAB

2372/77/168091130

La copia delle polizze è scaricabile dal sito web della FIAB

www.fiab-onlus.it/assicurazione



Polizza responsabilità civile verso terzi (RC)

**Per le associazioni
e i singoli soci.
Per i non soci solo durante
l'attività associativa**

Caratteristiche

Descrizione del rischio

Organizzazione e gestione di gite in bicicletta, treno, nave, auto e/o bus più bicicletta, manifestazioni ciclistiche non competitive, dibattiti, proiezioni, feste sociali, corsi inerenti l'attività e per tutto ciò inerente l'oggetto sociale e aventi per scopo la promozione per l'uso della bicicletta. Sono coperte anche le attività organizzate dalle associazioni FIAB senza la bicicletta, ad es. escursioni a piedi o con le ciaspole.

Copertura assicurativa

La garanzia si estende:

- alla responsabilità civile personale del Presidente, dei componenti del Comitato direttivo, degli accompagnatori, istruttori, capogita e addetti in genere nell'esercizio dell'attività svolta per conto della FIAB; tutti sono terzi fra loro.
- alla responsabilità civile derivante dal montaggio e dallo smontaggio delle strutture e dalla somministrazione di cibi e bevande durante le manifestazioni;
- alla responsabilità civile personale derivante agli iscritti dall'uso e circolazione della bicicletta 24 ore su 24.

Franchigia

Vi è una franchigia di 350 € per evento che deve essere pagata da chi causa il danno, socio od associazione.

Area di validità

Vale in tutta l'Europa geografica, anche al di fuori dei paesi UE.

Tutela Legale

La tutela legale non è compresa nella polizza, ma la compagnia può attivarsi per la propria tutela senza limiti di spesa nel caso sia convinta della non responsabilità dell'assicurato.



Massimali

Per sinistro	€ 2.000.000
Per persona	€ 2.000.000
Per danni a cose	€ 2.000.000

Costo

Soci e associazioni:	compreso nella tessera.
Non soci nelle manifestazioni:	1 € a persona.

Modalità per la denuncia del sinistro

Danno causato dall'associazione:

1. un responsabile dell'associazione (presente al fatto) comunica i fatti entro il giorno successivo al sinistro alla FIAB
2. l'associazione fa pervenire in copia e non in originale all'agenzia Unipol di Torino, ogni documentazione pervenutale inerente al sinistro (richieste danni, ecc...).

Danno causato dal socio in seguito ad uso della bicicletta:

1. l'associato che ha causato il danno comunica i fatti entro il giorno successivo al sinistro alla FIAB o alla sua associazione che deve avvertire la FIAB;
2. Il socio o l'associazione manda una e-mail alla FIAB all'indirizzo assicurazione@fiab-onlus.it descrivendo lo svolgimento dei fatti, la data di svolgimento e gli eventuali testimoni con ogni documentazione pervenutagli inerente al sinistro (richieste danni, verbali ecc);

Danno causato da un partecipante ad una attività FIAB

L'associazione fa pervenire i seguenti dati alla FIAB:

1. la conferma che il responsabile del danno sia socio dell'associazione FIAB, con numero di tessera e data di iscrizione. Per i non soci la manifestazione deve essere nell'elenco degli eventi assicurati per la RC non soci in andiamoinbici.it. In questo caso l'elenco dei non soci presenti all'evento dovrà essere inviato all'Unipol.
2. spedisce in copia e non in originale all'agenzia Unipol di Torino ogni documentazione pervenuta ad essa o all'associato inerente al sinistro (richieste danni, verbali ecc...).

Cosa devono fare le associazioni per aderire alla Polizza RC

1. Per i danni causati dall'associazione è sufficiente essere in regola con l'adesione alla FIAB. Infatti la copertura RC copre i danni causati da tutte le associazioni aderenti o loro rappresentanti durante gli eventi organizzati dall'associazione stessa.
2. Aggiornare periodicamente il gestionale soci con le iscrizioni. Il regolamento FIAB prevede che il socio sia inserito non oltre 21 giorni dopo la data di iscrizione. Se il socio causa un danno l'assicurazione chiede conferma a FIAB che sia iscritto e se non si trova in elenco potrebbero sorgere delle complicazioni. Per lo stesso motivo scrivere esattamente la data di iscrizione come compare sulla tessera e non lasciare la data di iscrizione uguale alla data di inserimento del socio nel database se il socio si è iscritto settimane prima.
3. Inserire in andiamoinbici.it l'elenco di tutte le attività, gite e manifestazioni che si organizzano durante l'anno, sia quelle in cui si assicurano i partecipanti sia quelle in cui non si assicurano. Questo perché gli eventi delle associazioni sono tutti assicurati ed è importante che compaiano in un elenco da cui si può verificare che siano effettivamente attività dell'associazione. Il regolamento FIAB prevede che tutti gli eventi organizzati dalle associazioni siano inseriti in andiamoinbici.it.

Cosa devono fare le associazioni per assicurare i non soci per la RC

1. Acquistare un numero congruo di giornate assicurative RC a 1 € l'una (giornata assicurativa = una persona assicurata per un giorno) e informare la FIAB dell'acquisto con una mail a assicurazione@fiab-onlus.it che aggiungerà le giornate acquistate al saldo a disposizione dell'associazione.
2. Aggiungere l'evento per cui si desidera assicurare i non soci in andiamoinbici.it facendo attenzione a indicare "SI" nel campo "evento assicurato per la RC non soci". Lasciare "NO" in caso di eventi assicurati da altri (per es. partecipazione ad eventi UISP o di altri, comprese altre associazioni FIAB, come nel caso dei nostri cicloraduni regionali). Non è necessario che tutti gli eventi siano assicurati per la RC non soci. L'associazione può decidere quali assicurare e quali no, l'importante è che lo si decida in anticipo perché ad evento concluso non si può più modificare l'impostazione.
3. È consigliato dare ad ogni partecipante (soprattutto ai non soci) una ricevuta della partecipazione alla gita/manifestazione e fare firmare per presa visione. Potete trovare un modello di ricevuta nella modulistica. In alternativa informare prima dell'evento i non soci del fatto che sono coperti da una assicurazione RC e le caratteristiche della stessa (validità solo durante la gita, franchigia ecc).
4. Tenere un elenco dei partecipanti anche solo cartaceo, soci e non soci, di ogni iniziativa che si è assicurata; è obbligatorio per la validità della polizza, potrebbe essere richiesto dalla Unipol; il documento resta in associazione e **non è da spedire** tranne in caso di incidente o in caso di contemporanea copertura per gli infortuni come indicato in seguito.
5. Il giorno dopo l'evento (o entro una settimana in caso di grandi eventi con centinaia di persone) indicare in andiamoinbici.it

andiamoinbici.it il consuntivo della giornata, cioè quante persone hanno partecipato all'evento per ciascun giorno dell'evento e quante di queste erano non socie. Il numero totale dei non soci verrà detratto dalle giornate assicurative acquistate e verrà indicato a schermo il nuovo saldo disponibile.

6. Quando il saldo si avvicina a "0" acquistare nuove giornate

Nota importante!

In caso di attivazione della RC per i non soci ad una determinata manifestazione, **tutti** i partecipanti non soci di quella gita devono essere assicurati, devono comparire nell'elenco da tenere in sede e bisogna indicare il numero totale nel consuntivo in andiamoinbici.it. È chiaro perciò che non è possibile assicurare per la RC solo alcuni non soci partecipanti ad un determinato evento ed altri no. Anche chi si rifiuta di versare l'eventuale quota di partecipazione dovrà essere assicurato.

Moduli utili scaricabili dal sito www.fiab-onlus.it/assicurazione

- Modulo 1** **Elenco soci partecipanti a gite/manifestazioni** per raccogliere e conservare i nomi dei partecipanti alle gite
- Modulo 2** **Scheda d'iscrizione non soci** per raccogliere i dati dei non soci
- Modulo 4** **Quote assicurative Polizza RC e Infortuni Giornaliera** per versare e comunicare le quote
- Modulo 5** **Denuncia sinistro Polizza RC**

Dove si versa

Il versamento della quota di adesione deve avvenire sui conti della FIAB indicati nel sito.

Polizza infortuni giornaliera

Per soci e non soci durante l'attività associativa

Caratteristiche

Copertura assicurativa

Premesso che FIAB, organizza gite in bicicletta, in treno, nave, auto e/o autobus più bicicletta, oltre a manifestazioni ciclistiche non competitive, si possono assicurare contro gli infortuni tutti i partecipanti a queste gite o manifestazioni. Si possono assicurare i partecipanti anche per le attività organizzate dalle associazioni FIAB senza la bicicletta, ad es. escursioni a piedi o con le ciaspole.

La garanzia inizia dal luogo di ritrovo per la partenza dell'escursione e termina nel luogo di arrivo a attività ultimata. La garanzia è operante oltre che durante il percorso, anche durante i trasferimenti in treno, nave, auto e/o autobus e durante i soggiorni e i pernottamenti nelle località intermedie per le gite di durata superiore ad un giorno. La garanzia è operante solo per ciò che è organizzato dall'associazione. Se un partecipante si allontana dal gruppo per una attività non programmata, in quei momenti è escluso dalla copertura.

La copertura si applica oltre che ai soci della FIAB anche alle persone non ancora associate.

La polizza Infortuni è valida per i partecipanti che non abbiano compiuto 85 anni.

Chi ha già compiuto 85 anni non si conta tra gli assicurati.

Massimali

Caso morte	€ 25.822,84
Caso invalidità permanente	€ 51.645,57
Indennità per ricovero ospedaliero	€ 15,49
Rimborso spese sanitarie	€ 1.032,91

La garanzia "Rimborso spese sanitarie", relativamente alle cure fisioterapiche e rieducative, è operante esclusivamente se queste ultime vengono effettuate tramite il Servizio Sanitario Nazionale (Ticket).

Detratta la franchigia le spese dentarie e chirurgia estetica vengono rimborsate fino ad un massimo del 10 %.

Franchigie

Invalidità permanente 3% fino al 25 % del danno; oltre non c'è franchigia. Per gli over 80 la franchigia sale al 5 %. Rimborso spese sanitarie € 51,65 per sinistro.

Costo

2 € a persona al giorno (è indifferente se socio o non socio)

Modalità per la denuncia del sinistro

1. un responsabile dell'associazione (presente al fatto) comunica i fatti all'email assicurazione@fiab-onlus.it entro il giorno successivo al sinistro alla FIAB
2. l'associazione fa pervenire in copia e non in originale all'agenzia Unipol di Torino, ogni documentazione pervenutale inerente al sinistro (infortunio ricevuto, prognosi, ecc. ...)

Cosa devono fare le associazioni per aderire alla Polizza Infortuni Giornaliera

1. Come da regolamento inserire in andiamoinbici.it l'elenco di tutte le attività, gite e manifestazioni che si organizzano durante l'anno, sia quelle in cui si assicurano i partecipanti sia quelle in cui non si assicurano.
2. Acquistare un numero congruo di giornate assicurative infortuni a 2 € l'una (giornata assicurativa = una persona assicurata per un giorno) e informare la FIAB dell'acquisto con una mail a assicurazione@fiab-onlus.it che aggiungerà le giornate acquistate al saldo a disposizione dell'associazione.
3. Aggiungere l'evento per cui si desidera assicurare i partecipanti in andiamoinbici.it facendo attenzione a indicare "SI" nel campo "evento assicurato per gli infortuni". Lasciare "NO" in caso di eventi assicurati da altri (per es. partecipazione ad eventi UISP o di altri, comprese altre associazioni FIAB, come nel caso dei nostri cicloraduni regionali). Non è necessario che tutti gli eventi siano assicurati. L'associazione può decidere quali assicurare e quali no, l'importante è che lo si decida in anticipo perché ad evento concluso non si può più modificare l'impostazione.
4. È consigliato dare ad ogni partecipante una ricevuta della partecipazione alla gita/manifestazione e fare firmare per presa visione. Potete trovare un modello di ricevuta nella modulistica. In alternativa informare prima dell'evento i partecipanti del fatto che sono coperti da una assicurazione infortuni e le caratteristiche della stessa (validità solo durante la gita, franchige ecc).
5. Tenere un elenco dei partecipanti anche solo cartaceo, soci e non soci, di ogni iniziativa che si è assicurata; è obbligatorio per la validità della polizza, potrebbe essere richiesto dalla Unipol; il documento resta in associazione e sarà da allegare al momento della consuntivazione dell'evento in caso di presenza di non soci come indicato in seguito.
6. Il giorno dopo l'evento (o entro una settimana in caso di grandi eventi con centinaia di persone) indicare in andiamoinbici.it il consuntivo della giornata, cioè quante persone hanno partecipato all'evento per ciascun giorno dell'evento e quante di queste erano non socie. Il numero totale dei partecipanti verrà detratto dalle giornate assicurative infortuni acquistate e verrà indicato a schermo il nuovo saldo disponibile.
7. Quando richiesto dal programma allegare un file che contenga i nomi dei partecipanti non soci che sono stati

assicurati per gli infortuni. Va bene anche il file con tutti i partecipanti purché si evinca dal documento chi è socio e chi non lo è. L'allegato viene inviato automaticamente dal programma all'assicurazione.

8. Quando il saldo si avvicina a "0" acquistare nuove giornate.

Nota importante!

Le associazioni che hanno attivato l'assicurazione infortuni possono decidere quali gite o manifestazioni assicurare per gli infortuni e quali no. Quando hanno deciso l'evento per il quale i partecipanti sono coperti dall'assicurazione infortuni, **tutti** i partecipanti a quell'evento devono essere assicurati e devono comparire nell'elenco da tenere in sede e nel numero totale da consuntivare. È chiaro perciò che non è possibile assicurare per gli infortuni solo alcuni partecipanti ad un determinato evento ed altri no. Anche chi si rifiuta di versare l'eventuale quota di partecipazione dovrà essere assicurato. Se il partecipante ha già una sua assicurazione infortuni o ha aderito alla copertura infortuni 24 ore socio FIAB avrà diritto a due rimborsi in caso di infortunio.

Moduli utili scaricabili dal sito www.fiab-onlus.it/assicurazione

Modulo 2 Scheda d'iscrizione non soci per raccogliere i dati dei non soci

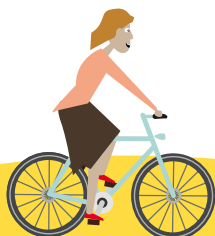
Modulo 3 Elenco non soci partecipanti a gite/manifestazioni per inviare all'assicurazione i nomi dei non soci partecipanti alle escursioni assicurati per gli infortuni

Modulo 4 Quote assicurative Polizza RC e Infortuni Giornaliera per versare e comunicare le quote acquistate

Modulo 6 Denuncia sinistro Polizza Infortuni

Dove si versa

Il versamento della quota di adesione deve avvenire sui conti della FIAB indicati nel sito.



POLIZZA INFORTUNI VOLONTARI

Assicurazione volontari associazioni Fiab

Normativa

Per tutelare l'azione di volontariato, la normativa per gli Enti di Terzo settore obbliga ad assicurare i volontari che svolgono attività in forma non occasionale, "contro gli infortuni e le malattie connessi allo svolgimento dell'attività di volontariato, nonché per la responsabilità civile verso i terzi".

Cosa fa Fiab

Per questo FIAB, su mandato unanime dell'assemblea 2019, ha stipulato una polizza cumulativa infortuni e malattie per tutti i dirigenti e volontari delle associazioni aderenti. Tale polizza costa 7 € all'anno per ciascun volontario e viene applicata per tutti i soci delle associazioni che nel gestionale fiabsoci "Cariddi" sono indicati con una carica o un incarico. I massimali e le franchigie sono gli stessi indicati per la copertura infortuni giornaliera che le associazioni possono stipulare per i partecipanti alle proprie escursioni con in più una diaria giornaliera in caso di ricovero da malattia causata dall'attività che si stava svolgendo per conto dell'associazione.

Tale copertura è in vigore dal 1° giugno 2019. Ogni anno nei primi giorni di gennaio verrà calcolato il premio per ciascuna associazione di 7 € a volontario e la cifra totale verrà inserita come debito in Cariddi conguagliando gli altri debiti/crediti dell'associazione e verrà saldata al primo acquisto di tessere o quando verrà richiesto dalla direzione, in caso ad es. di cifre a debito importanti o fabbisogno di liquidità della Federazione.

Cosa deve fare l'associazione

Chiediamo a ciascuna associazione di gestire l'elenco volontari dal gestionale fiabsoci "Cariddi" (le istruzioni per la gestione delle cariche le trovate nelle ultime pagine delle istruzioni per il gestionale). Tale elenco sarà considerato dall'assicurazione il "libro" volontari e in qualsiasi momento l'associazione può esportarlo per stamparlo in caso venga richiesta la vidimazione dal comune o altri enti. Ogni carica/volontario sarà assicurato di default, ma l'associazione ha la possibilità di spuntare per ciascun volontario una casella per escluderlo dal pagamento dell'assicurazione. Ad es. un tesoriere che svolge le sue funzioni di volontario nel suo ufficio di commercialista si potrebbe anche non assicurare, mentre un capogita, anche se non ha altre cariche all'interno dell'associazione, ma prova e accompagna 3 - 4 o più escursioni all'anno sarebbe meglio sia assicurato.

Allo stesso modo, se una associazione ritiene di non dover assicurare i propri volontari o ha stipulato una propria assicurazione a riguardo, sarà sua cura procedere con l'esclusione delle sue cariche dalla copertura assicurativa FIAB utilizzando il campo "escludi assicurazione" per ciascun volontario.

Chi sono i volontari "non occasionali"?

- 1) Le cariche e gli organi sociali (Presidente, segretario, consiglieri del direttivo)
- 2) soci attivi che non fanno parte del direttivo ma che, più volte all'anno in via cioè non occasionale, aprono la sede, presenziano ai banchetti, curano specifici progetti con giornate di presenza ad esempio con attività nelle scuole, centri sociali, centri anziani, curano progetti complessi che comportano diverse riunioni o uscite (ad es. Bimbimbici), accompagnatori di bicibus, partecipano più volte all'anno ad incontri del gruppo tecnico con sopralluoghi ed uscite ecc.
- 3) capogita che organizzano e provano più percorsi durante l'anno o per gite di più giorni.

Chiarimento per volontari capogita.

Diverse associazioni attivano per le escursioni l'assicurazione infortuni per tutti i partecipanti. Se ad una determinata gita, il volontario dell'associazione accompagna o gestisce l'evento, è già coperto dall'assicurazione volontari e potete anche non includerlo nel calcolo delle persone per le quali versare la copertura infortuni giornaliera. Se invece il volontario (ad es. un membro del direttivo) partecipa alla gita come semplice partecipante e non ha alcun ruolo in quel frangente, va incluso nell'elenco dei partecipanti per i quali versare la copertura infortuni giornaliera perché non sta svolgendo specifica attività di volontariato e non è quindi automaticamente assicurato in caso di infortunio.

Moduli utili scaricabili dal sito
www.fiab-onlus.it/assicurazione

Modulo 8 Denuncia sinistro polizza infortuni volontari

Per maggiori informazioni scrivere a:

Antenore Vicari
 fax 011 488529
assicurazione@fiab-onlus.it



Polizza infortuni 24 ore socio FIAB Per le attività dei singoli soci

La FIAB propone alle associazioni la seguente copertura assicurativa **individuale** per i propri soci, studiata in collaborazione con la Unipol assicurazioni. La copertura inizia il 1° gennaio e termina il 31 dicembre di ogni anno. In caso di prima attivazione la copertura inizierà dal giorno in cui si calcola il pagamento (vedi paragrafo "premio annuo") e comunque non è valida prima che la FIAB riceva la comunicazione del pagamento. Può sottoscrivere questa assicurazione ogni socio di associazione aderente alla FIAB che non abbia ancora compiuto 80 anni. Chi ha compiuto 75 anni deve allegare un certificato medico per attività sportiva non agonistica.

La polizza è nominativa, il socio dovrà perciò comunicare alla FIAB i propri dati anagrafici (lo può fare anche l'associazione se raccoglie l'adesione del socio). L'assicurazione invierà a domicilio del socio una lettera di avvenuto riscontro, con le modalità della copertura. Entro la fine dell'anno, o comunque entro i primi 15 giorni di gennaio di ogni anno, il socio che ha stipulato la polizza infortuni FIAB l'anno precedente dovrà provvedere al versamento alla FIAB della quota per il rinnovo.

Le seguenti polizze infortuni è cumulativa con quella giornaliera già a disposizione dei soci FIAB durante le attività dell'associazione. In caso di incidente di un socio coperto da ambedue le polizze verranno effettuati due rimborsi.

Caratteristiche**Copertura assicurativa**

Copre i danni che si subiscono mentre si va in bicicletta 24 ore su 24 quindi anche durante il tragitto per il lavoro o per fare la spesa. Copre anche i danni subiti svolgendo qualsiasi attività, anche per esempio incidenti con gli sci o incidenti avvenuti in casa; copre anche i sinistri che avvengono in auto e anche se si è alla guida (situazione non coperta dalle normali assicurazioni auto dove è coperto solo chi è trasportato e non chi guida)

Sono esclusi i rischi da:

- corse, gare, **allenamenti** e prove di ippica, calcio, **ciclismo**, football, rugby, salvo che esse abbiano carattere ricreativo (es. partita di calcio scapoli-ammogliati o cicloturistica non competitiva)
- pratica di pugilato, atletica pesante, lotta, alpinismo e scalate, speleologia, salto dal trampolino con gli sci, bob, immersione, paracadutismo e sport aerei
- corse, gare, allenamenti e prove che comportano l'uso di veicoli a motore, eccetto la regolarità pura
- i ricoveri per cure termali, malattie mentali, intossicazioni per abusi di alcolici e allucinogeni, cure di carattere estetico, esami con ricovero inferiore a 3 giorni

Massimali

morte	€ 25.000
invalidità permanente	€ 50.000
Indennità per ricovero ospedaliero	€ 15
rimborso spese sanitarie	€ 1.000

Limiti e casi particolari

- La garanzia "Rimborso spese sanitarie", relativamente alle cure fisioterapiche e rieducative, è operante esclusivamente se queste ultime vengono effettuate tramite il Servizio Sanitario Nazionale (Ticket).

- Detratta la franchigia le spese dentarie e chirurgia estetica vengono rimborsate fino ad un massimo del 10%.
- Morte : commorienza (se muoiono il padre e la madre nello stesso incidente ai figli viene corrisposto il doppio)
- Invalidità permanente:
 - nel caso in cui il grado di invalidità permanente sia pari o superiore al 25% la Unipol liquiderà l'indennizzo senza applicazione di franchigia
 - anticipo dell'indennizzo per sinistro € 15.000
 - indennità aggiuntiva per grandi invalidità (oltre il 66%) € 5.000 per 5 anni, non trasmissibile agli eredi
- In caso di infortunio collettivo la Unipol non verserà più di € 3.000.000

Franchigie

Invalidità permanente 3% fino al 25 % del danno; oltre non c'è franchigia.

Per gli over 75 in possesso del certificato medico per attività sportiva non agonistica la franchigia è del 5 %.

Rimborso spese sanitarie € 50,00 per sinistro.

Area di validità Vale in tutto il mondo.

Premio annuo € 90 a persona

Chi aderisce **per la prima volta** durante l'anno verserà una percentuale sui 90 € (90 : 365 x numero giorni rimanenti al 31 dicembre).

Per il rinnovo, il socio assicurato dovrà versare alla FIAB la quota intera entro la fine dell'anno, o comunque necessariamente entro i primi 15 giorni di gennaio di ogni anno.

Conseguenze successive

Se l'infortunio ha per conseguenza una invalidità permanente **e si manifesta fino a due anni dopo** il sinistro verrà liquidato un indennizzo pari a una percentuale.

Esempi:	perdita totale di un arto superiore	70%
	una mano	60%
	un pollice	18%
	anchilosi della scapola	25%
	rottura di un tendine	5%
	un piede	40%
	un occhio	25%

Moduli utili scaricabili dal sito
www.fiab-onlus.it/assicurazione

Modulo 6 Denuncia sinistro Polizza Infortuni
Modulo 7 Adesione assicurazione infortuni
24 ore socio FIAB modulo compilabile on-line per comunicare l'adesione dei singoli soci alla Polizza infortuni 24 ore

Il modulo di adesione è da inviare a: **Antenore Vicari**
fax 011-488529 assicurazione@fiab-onlus.it
unitamente alla copia del versamento o del bonifico.
Inviare SEMPRE per e-mail anche all'amministrazione contabile FIAB (Milano): contabilita@fiab-onlus.it
specificando da chi e da quale Associazione proviene il versamento e dettagliata causale.

Dove si versa

Il versamento della quota di adesione deve avvenire sui conti della FIAB indicati nel sito.

Cosa fare per essere assicurati

Azione

Polizza RC

Associazione: non ci sono azioni particolari da fare. Basta rinnovare l'adesione a FIAB.

Soci: l'associazione deve tenere aggiornato l'elenco soci nel gestionale almeno un paio di volte al mese. Assicurarsi che la data di iscrizione registrata sia quella effettiva e non quella dell'inserimento del socio nel programma; in caso di più punti di iscrizione è necessario che al socio venga consegnata una ricevuta che attesti la sua iscrizione, fino a che il suo nome non venga inserito nel gestionale;

Non soci: l'associazione acquista le giornate assicurative, inserisce gli eventi nel programma andiamoinbici.it e decide quali eventi assicurare per la RC non soci. Durante l'evento stila un elenco dei partecipanti soci e non soci da conservare in associazione. Il giorno successivo l'evento, consuntiva in andiamoinbici.it e indica il numero dei partecipanti.

Polizza Infortuni giornaliera

L'associazione acquista le giornate assicurative, inserisce gli eventi nel programma andiamoinbici.it e decide quali eventi assicurare per gli infortuni dei partecipanti. Durante l'evento stila un elenco dei partecipanti soci e non soci da conservare in associazione. Il giorno successivo l'evento, consuntiva in andiamoinbici.it e indica il numero dei partecipanti. In caso di partecipazione di non soci deve allegare un file con l'elenco dei non soci che il programma inoltra all'assicurazione.

Assicurazione infortuni volontari

L'associazione inserisce nel gestionale soci le cariche ed i volontari come da istruzioni gestionale, facendo attenzione che per i volontari che si intende assicurare ci sia il segno di spunta corrispondente.

Limitazioni

La polizza Infortuni giornaliera è valida fino al compimento di 85 anni.

Numeri utili

Agenzia Unipol "Assieme 2008 s.r.l."

Torino - tel 011-24.75.559

**Orari: lun mer gio 9-14,
mar ven 9-12/14.30-17**

Accertarsi sempre che le comunicazioni siano giunte a destinazione

Cosa fare per denunciare un sinistro

Azione

Polizza RC

Danno causato dall'associazione o da un partecipante ad una attività dell'associazione: un responsabile dell'associazione (presente al fatto) comunica alla FIAB come si sono svolti i fatti. L'associazione fa pervenire alla Unipol ogni documentazione inerente al sinistro.

Danno causato dall'associato al di fuori delle attività dell'associazione: entro 3 giorni successivi al sinistro l'associato che ha causato il danno manda una e-mail alla FIAB. Successivamente spedisce alla Unipol tutti i documenti in copia (non in originale).

Polizze Infortuni giornaliera e volontari

Entro 3 giorni successivi al sinistro l'associazione comunica tutti i dati alla FIAB, che provvede alla denuncia all'assicurazione. Successivamente spedisce alla Unipol tutti i documenti in copia (non in originale).

Comunicazioni

Le comunicazioni alla Fiab sono da inoltrare, via fax o e-mail a

Antenore Vicari fax 011-488529

e-mail: assicurazione@fiab-onlus.it

tel 349-4634595

Le comunicazioni per segnalare sinistri vanno fatte per iscritto ad Antenore Vicari.

I documenti relativi agli incidenti (in copia e non in originale) vanno spediti a

ASSIEME 2008 S.R.L.

I.go Brescia 51 (ang. v. Bologna) - 10152 Torino

tel. 011-24.75.559

(lun, mer, gio 9-14, mar ven 9-12 e 14.30-17)

fax 011-24.75.591 attivo 24 ore.

Numero polizze:

RC 2372/65/53107037

Infortuni giornaliera

2372/77/37513816

Infortuni volontari FIAB

2372/77/168091130

Infortuni 24 ore del socio FIAB

2372/77/45177969

FAQ

FAQ: le domande più frequenti sull'assicurazione FIAB

1 Devo spedire l'elenco dei partecipanti prima della gita ?

No. Prima della gita non si deve spedire nulla, ma l'evento deve essere inserito nel calendario nazionale in andiamoinbici.it e deve essere indicato se è attiva una copertura giornaliera per la RC non soci o per gli infortuni. Dopo la gita bisogna tornare in andiamoinbici.it e indicare il numero dei partecipanti e allegare l'elenco dei non soci solo in caso di evento coperto da assicurazione infortuni a cui hanno partecipato dei non soci.

2 Se alla nostra manifestazione partecipano molte persone come faccio a prendere il nome di tutti ?

Se si attivano le coperture RC non soci e/o la copertura infortuni giornaliera è necessario raccogliere e conservare in sede l'elenco dei partecipanti per ogni evento. In caso di grandi eventi si fa compilare un piccolo modulo dal partecipante stesso (un modello si trova nella sezione modulistica del sito). Entro una settimana si deve consuntivare l'evento ed eventualmente si allega l'elenco dei non soci in caso di evento assicurato per gli infortuni.

3 L'assicurazione infortuni giornaliera vale tutto il giorno?

No, vale solo durante le attività dell'associazione. Il partecipante è quindi assicurato dal punto di ritrovo quando inizia l'attività fino al punto a cui si ritorna e si conclude l'evento. Se il partecipante esce dal gruppo o fa una attività non prevista dal programma (ad es. prende una scorciatoia o si ferma a metà percorso e torna indietro) non è assicurato. Se si vuole essere assicurati per gli infortuni sempre, anche durante la propria attività giornaliera bisogna essere soci FIAB e stipulare la polizza infortuni FIAB 24 ore.

4 Se un partecipante ad una nostra gita fa parte di un'altra associazione FIAB è assicurato ?

Tutti i soci FIAB godono dell'assicurazione RC 24 ore. Se si vuole attivare la copertura infortuni giornaliera, essa sarà a cura dell'associazione che organizza l'evento e non di quella di cui il socio fa parte.

5 A chi devo mandare la mail con l'elenco dei partecipanti non soci per la copertura infortuni giornaliera?

Al momento della consuntivazione in andiamoinbici.it, se richiesto dal programma, si allega il file con i nomi dei non soci che il programma invia automaticamente all'assicurazione. Il file (di qualsiasi formato) viene richiesto quando l'evento è assicurato per gli infortuni e il numero dei non soci indicati al momento della consuntivazione è maggiore di 0.

6 Dopo un sinistro a chi devo mandare i documenti per la liquidazione del danno ?

Si informa la FIAB, ma i documenti vanno inviati all'agenzia Assieme2008, filiale Unipol di Torino, in copia e non in originale.

7 Da che momento i soci sono assicurati ?

I soci sono assicurati per la RC dalla mezzanotte del giorno indicato sulla tessera. Se l'evento è assicurato per gli infortuni sono assicurati tutti i partecipanti di quell'evento. Se l'evento è assicurato per la RC non soci sono assicurati tutti i non soci.

8 Dove devo indicare i numeri dei partecipanti per ogni evento?

Nella sezione "consuntiva evento" nell'area riservata del programma andiamoinbici.it.

9 Devo assicurare per la RC e infortuni tutte le gite??

È una scelta dell'associazione, ma non è obbligatorio. Bisogna scegliere all'inizio dell'anno quali gite in programma si vogliono assicurare per la RC e/o per gli infortuni." con "Non è obbligatorio ma è una scelta dell'associazione. Bisogna decidere in anticipo quali gite in programma si vogliono assicurare per la RC e/o per gli infortuni.

10 I soci sono tutti coperti dalla polizza RC o infortuni?

Ogni socio FIAB ha una sua assicurazione RC compresa nella tessera. Solo chi acquista l'assicurazione infortuni FIAB 24 ore da 90 € è assicurato anche per gli infortuni

11 In quali paesi sono valide le polizze ?

La polizza RC è valida in tutti paesi europei, mentre la polizza infortuni è valida in tutto il mondo.

12 Le polizze sono valide per i minori ?

Sono valide, ma in caso di RC la copertura è estesa alla responsabilità del genitore del bambino dato che per legge i minori non sono responsabili.

13 E per le scuole come ci si comporta?

Durante l'orario scolastico tutte le attività delle scuole, anche esterne, sono assicurate dalla scuola stessa; per essere coperti anche per delle iniziative al di fuori dall'orario scolastico bisogna che per i ragazzi partecipanti si paghi la quota RC o infortuni giornaliera.

14 Le polizze hanno limiti di età ?

La polizza RC non ha limiti. La polizza Infortuni giornaliera è valida fino all'età di 85 anni con una franchigia più alta oltre gli 80 anni. Per la polizza infortuni 24 ore le persone che hanno compiuto 75 anni hanno una franchigia più alta e devono presentare un certificato medico per attività sportiva non agonistica. Oltre gli 80 anni non è più valida.

15 Il socio ha già la polizza infortuni 24 ore. Posso fare a meno di conteggiarlo per la polizza infortuni giornaliera?

No, se è prevista l'assicurazione infortuni bisogna assicurare tutti i partecipanti. Le due polizze sono cumulabili. Se si stipulano entrambe, in caso di incidente si hanno due rimborsi.

16 Il danno viene rimborsato al 100 %?

In tutte le polizze ci sono delle franchigie, che vanno da 350 € per evento nelle RC, a 51.65 € in caso di rimborso spese sanitarie in caso di infortunio e il 3 % di invalidità permanente (5 % per l'assicurazione infortuni 24 ore degli over 75 o per la copertura infortuni giornaliera per gli over 80) nel caso non si superi il 25 % di invalidità. Inoltre viene rimborsato, detratta la franchigia, solo il 10 % delle spese per chirurgia plastica, cure odontoiatriche e protesi dentarie resesi necessarie a causa dell'infortunio.

17 Sono stato investito. I miei danni li paga l'assicurazione FIAB?

In caso di incidente causato da altri, sarà l'assicurazione dell'investitore a pagare i danni subiti dal socio e non occorre coinvolgere la nostra assicurazione. La FIAB ha un patronato legale riservato ai soci che si ritengono ingiustamente non indennizzati. Se il danneggiante vuole comunque dare parte della colpa al danneggiato FIAB, si aprirà il sinistro al ricevimento della denuncia. Se si ha l'assicurazione infortuni si attiva per chiedere il risarcimento dell'infortunio che deve essere corrisposto anche dall'investitore. Se l'investito è cioè un nostro assicurato per gli infortuni (giornaliera o 24 ore) riceverà due indennizzi.



TABELLA RIASSUNTIVA

	RC soci e associazioni	RC non soci (opzionale)	Infortuni volontari, soci e non soci (opzionale)	Infortuni 24 ore soci (opzionale)
L'associazione causa danni durante la propria attività	Assicurato. Massimale 2.000.000 €. Franchigia 350 €			
Il socio causa danni durante una iniziativa dell'associazione	Assicurato. Massimale 2.000.000 €. Franchigia 350 €			
Il socio causa danni durante i suoi spostamenti in bicicletta al di fuori dell'attività dell'associazione	Assicurato. Massimale 2.000.000 €. Franchigia 350 €			
Un non socio causa danni durante l'iniziativa dell'associazione		Assicurato. Massimale 2.000.000 €. Franchigia 350 €		
Il socio si fa male durante una iniziativa dell'associazione			Assicurato. Massimali 25.000 € morte, 50.000 i.p.	Assicurato. Massimali 25.000 € morte, 50.000 i.p.
Un non socio si fa male durante una iniziativa dell'associazione			Assicurato. Massimali 25.000 € morte, 50.000 i.p.	
Il socio si fa male, anche non in bicicletta al di fuori dell'attività dell'associazione				Assicurato. Massimali 25.000 € morte, 50.000 i.p.
Il socio subisce un danno per colpa di terzi	Chiedere il risarcimento all'assicurazione di chi ha causato il danno senza coinvolgere la nostra assicurazione. La FIAB ha un patronato legale riservato ai soci che si ritengono ingiustamente non indennizzati. Se il danneggiante vuole comunque dare parte della colpa al danneggiato Fiab, si aprirà il sinistro al ricevimento della denuncia			Si attiva per chiedere il risarcimento dell'infortunio che deve essere corrisposto anche dall'investitore. Se l'investito è cioè un assicurato FIAB per gli infortuni (giornaliera o 24 ore) riceverà due indennizzi.
Area di validità	Tutta Europa	Tutta Europa	Tutto il mondo	Tutto il mondo



Federazione Italiana Ambiente e Bicicletta onlus

sito www.fiab-onlus.it
e-mail info@fiab-onlus.it

Sede FIAB nazionale

Via Borsieri, 4/E
20159 Milano

(aperta solo su appuntamento)

tel. 388 39 12 068 (dal lun. al ven. 9:00-13:00)
e-mail amministrazione@fiab-onlus.it

Segreteria FIAB

e-mail info@fiab-onlus.it
tel. 339 70 07 544
orari dal lun. al ven. 9:00-16:00

Responsabile assicurazioni

Antenore Vicari
tel. 349 46 34 595
fax 011 48 85 29
e-mail assicurazione@fiab-onlus.it

Compagnia Assicurativa

UNIPOL
agenzia ASSIEME 2008 s.r.l.
l.go Brescia 51 (ang. v. Bologna) 10152 Torino
tel. 011 24 75 559
orari lun, mer, gio 9:00-14:00
mar, ven 9:00-12:00 e 14:30-17:00
fax 011 24 75 591 attivo 24 ore
e-mail info@assieme2008.it

 [@fiab-onlus](https://twitter.com/fiab-onlus)

 [Fiab-onlus](https://www.facebook.com/fiab-onlus)

aderente a



European Cyclists' Federation

